
FASTWEB Light

6 M e g a t u t t i p e r t e

Guida rapida all'installazione
modem SpeedTouch™546
Come collegare, configurare e utilizzare
il tuo modem in 10 passi



FASTWEB

Introduzione

Questa guida descrive le azioni necessarie per l'installazione del MODEM e l'attivazione del servizio FASTWEB Light.

Per installare il MODEM e gli accessori, e per predisporre l'attivazione del servizio in modo autonomo, dovrai eseguire una sequenza di azioni seguendo l'esatto ordine qui di seguito descritto.



L'installazione non adeguata del MODEM, l'utilizzo non appropriato o una manutenzione eseguita non correttamente possono aumentare il rischio di danneggiare irreparabilmente il MODEM stesso, l'impianto telefonico, nonché provocare infortuni alle persone. Ti consigliamo quindi di seguire attentamente le istruzioni, precauzioni, ed avvertenze riportate, e di approfondire la lettura nella **Guida all'installazione** contenuta nel CD Rom.

Principali norme di sicurezza

Il MODEM non deve essere smontato, esposto a temperature superiori a 40°, coperto e posizionato nei pressi di campi elettromagnetici.

Per maggiori informazioni, ti invitiamo a consultare il capitolo Precauzioni di sicurezza nella Guida all'installazione contenuta nel CD Rom.

Attivazione del servizio FASTWEB Light

Prima di eseguire le azioni qui di seguito descritte, attendi la notifica dell'attivazione del servizio da parte di FASTWEB, che avverrà tramite SMS, e-mail, oppure consultando il link "Verifica lo stato di attivazione" presente sul sito www.fastweb.it.

Attivazione rapida

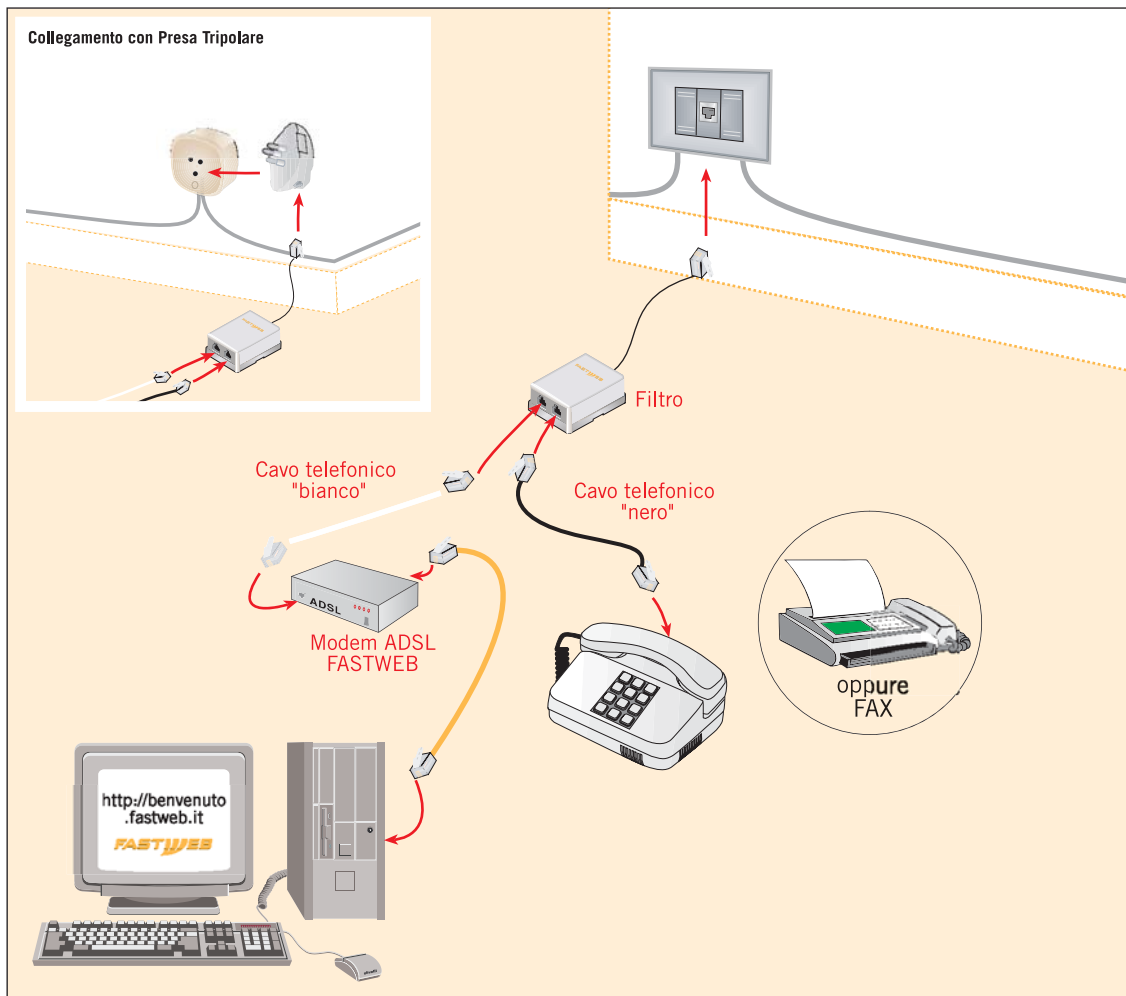
Di seguito, il dettaglio delle azioni che dovrai eseguire:

1. Controlla la fornitura dei materiali contenuti nella scatola
2. Verifica i requisiti minimi del tuo PC
3. Verifica l'impianto telefonico
4. Prepara l'impianto telefonico
5. Collega il MODEM e l'eventuale telefono o fax all'impianto telefonico
6. Ripristina il telefono o fax ed effettua le chiamate di prova
7. Collega il MODEM alla rete elettrica e verifica l'accensione delle spie luminose
8. Collega il MODEM al PC attraverso il cavo Ethernet
9. Verifica la corretta impostazione delle risorse di rete del PC
10. Prima attivazione!

Installazione e collegamenti del MODEM

Il MODEM dovrà essere collegato:

- all'impianto telefonico
- al PC



N.B. La modalità di collegamento tra il MODEM, l'impianto telefonico e il PC, è illustrata nelle azioni da 5 a 10 nelle pagine della presente Guida Rapida all'installazione, e in maniera dettagliata all'interno della Guida all'installazione presente nel CDROM.

1

Controlla la fornitura

Verifica che nella scatola siano presenti tutti gli elementi di seguito elencati:



1 Guida rapida all'installazione (quella che stai leggendo)



1 MODEM



1 Alimentatore



1 CDROM



2 ADATTATORE TRIPOLARE



1 FILTRO "DOPPIO" (presa cui collegare MODEM)



1 FILTRO "SINGOLO" (presa cui collegare eventuale 2° telefono o fax)



2 CAVI telefonici neri (connettore RJ11 "piccolo")



1 CAVO telefonico bianco (connettore RJ11 "piccolo")



1 CAVO di rete Ethernet giallo (connettore RJ45 "grande")

2

Verifica i requisiti minimi del PC

	PC (Intel compatibili)					Apple Macintosh	
Sistema Operativo	Windows 98 SE	Windows ME	Windows 2000	Windows XP	Linux	MacOS 9.x	MacOS 10.x
Processore	Pentium II 233MHz					Power PC	
Memoria	32 MB	64MB	128Mb	64Mb	32Mb	128Mb	
Spazio disco libero	50Mb						
CD-ROM	Richiesto (per installazione driver)						
Scheda video	Minimo 800 x 600 pixel, 256 colori						
Scheda Ethernet	Richiesta						

Per verificare se il tuo PC con sistema operativo Windows soddisfa i prerequisiti, utilizza il programma di verifica requisiti contenuto nel CDROM (che troverai nella scatola), seguendo queste indicazioni:

- Inserire il CDROM fornito nella confezione del MODEM
- Accedere al contenuto del CDROM dall'icona gestione risorse presente sul desktop, e lanciare il programma FASTcheck.exe
- Seguire le indicazioni che appariranno a video

Se il PC possiede i requisiti necessari, passa alle azioni successive.

3

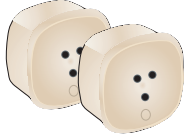
Verifica l'impianto telefonico



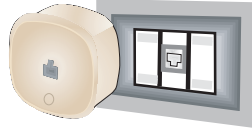
Se al tuo impianto telefonico sono collegati allarmi, combinatori telefonici, apparati di telesoccorso, centralini, sistemi intercomunicanti e smart box, dovrai interrompere la procedura di installazione qui descritta, e richiedere l'intervento di un tecnico FASTWEB, o attenderlo, nel caso sia stato già richiesto in fase di sottoscrizione del servizio.

Verifica lo stato dell'impianto telefonico esistente:

1. Tipologia prese telefoniche (tripolare o RJ11)



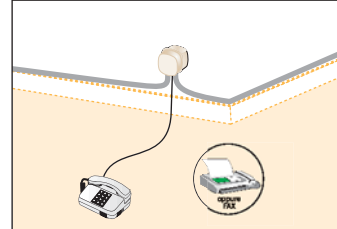
PRESE TRIPOLARI



PRESE RJ11

2. Numero dei telefoni fissi, cordless e fax attualmente in funzione.

Prendi nota della tipologia di prese telefoniche e del numero di telefoni fissi, ti serviranno per completare i prossimi passi dell'installazione.

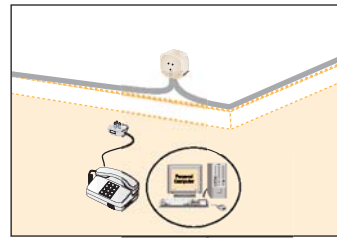


4

Prepara l'impianto telefonico

Per predisporre il tuo impianto telefonico:

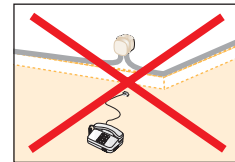
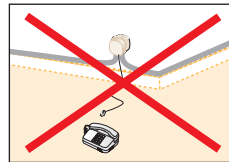
1. Individua la postazione dove installare il MODEM (per impianti con più prese, è consigliata la postazione più vicina al PC)
2. Scollega dalla presa telefonica tutti i telefoni e/o fax presenti nella tua abitazione



Ecco alcuni esempi esplicativi:



Verifica che sulle prese non siano presenti eventuali adattatori o cordoni telefonici.



Collega il MODEM e l'eventuale telefono (o fax) all'impianto telefonico

Le operazioni necessarie al collegamento del MODEM variano in base al tipo di presa esistente scelta per la connessione.



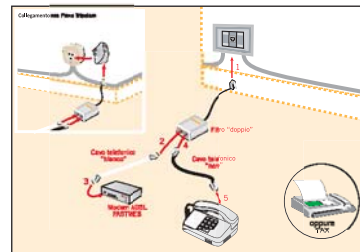
Non inserire per nessun motivo il cavo telefonico nelle porte Ethernet del MODEM, in quanto il MODEM potrebbe essere danneggiato in modo irreparabile.

Per postazione con presa di tipo Tripolare

1. Inserire l'adattatore Tripolare nella presa telefonica esistente;
2. Inserire il FILTRO "DOPPIO" (MODEM + Telefono) nell'adattatore già connesso alla presa;
3. Collegare il cavo telefonico "bianco" alla porta del filtro "Doppio" contrassegnata con la scritta "MODEM";
4. Collegare l'altra estremità del cavo "bianco", alla porta del MODEM contrassegnata con la scritta "ADSL";
5. Collegare il cavo telefonico "nero" alla porta del filtro "Doppio" contrassegnata con la scritta "TEL";
6. Collegare l'altra estremità della bretella telefonica "nera" all'eventuale telefono o fax.

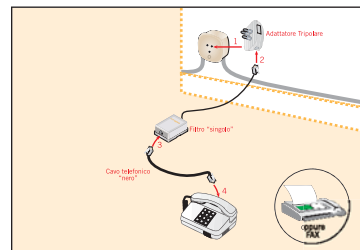
Per postazione con presa di tipo RJ11

1. Inserire il FILTRO "DOPPIO" (MODEM + Telefono) direttamente alla presa telefonica esistente;
2. Collegare il cavo telefonico "bianco" sulla porta del filtro "Doppio" contrassegnata con la scritta "MODEM";
3. Collegare l'altra estremità del cavo telefonico "bianco", alla porta del MODEM contrassegnata con la scritta "ADSL";
4. Collegare il cavo telefonico "nero" alla porta del filtro "Doppio" contrassegnata con la scritta "TEL";
5. Collegare l'altra estremità del cavo telefonico "nero" al telefono o al fax.



Per ripristinare l'eventuale 2° Telefono o Fax è sufficiente:

1. Inserire l'adattatore Tripolare nella presa telefonica esistente (solo per prese tripolari);
2. Inserire il FILTRO "SINGOLO" nell'adattatore già connesso alla presa;
3. Collegare il cavo telefonico "nero" alla porta del Filtro contrassegnata con la scritta "TEL";
4. Collegare l'altra estremità del cavo telefonico "nero" al telefono o al fax.



6

Ripristina il telefono (o fax): chiamate di prova

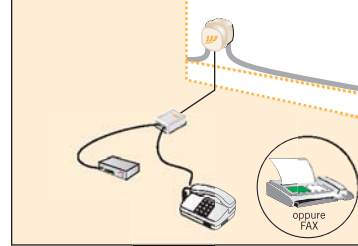
Dopo aver eseguito le azioni sopra indicate, verifica il corretto funzionamento del telefono: verifica se la linea è presente, ed effettua una chiamata di prova (sia in uscita che in ricezione).



L'installazione dell'adattatore Tripolare negli impianti telefonici con più prese di tipo "seriale", in cui l'utilizzo di un telefono esclude l'uso dei telefoni connessi alle prese successive, lo trasformerà in tipo "parallelo", ossia tutti i telefoni saranno utilizzabili e intercomunicanti.



Per gli impianti con più prese, ogni telefono rimosso potrà essere ripristinato con un filtro aggiuntivo omologato FASTWEB, da installare come indicato nella Guida all'installazione contenuta nel CDROM. I filtri aggiuntivi possono essere acquistati presso i punti vendita FASTWEB. Per conoscere il punto vendita più vicino puoi consultare il sito www.fastweb.it oppure chiamare il Servizio Clienti al numero 192.193



7

Collega il MODEM alla rete elettrica e verifica l'accensione delle spie luminose

Esegui le azioni descritte secondo l'esatto ordine:

1. Collegare l'alimentatore al MODEM



2. Collegare l'alimentatore alla presa di rete 220V

3. Accendere il MODEM mediante l'interruttore "ON/OFF"



4. Verificare l'accensione del led "power" sul fronte del MODEM:



	●	Luce ROSSA fissa	Il MODEM è in fase di avvio
Power	●	Luce VERDE fissa	Alimentazione attivata, funzionamento normale
		SPENTO	Alimentazione disattivata

Appena collegato l'alimentatore del MODEM alla presa elettrica, la luce della spia "Power" è rossa, dopo qualche secondo diventerà verde (fissa). Se questo non avviene, ricontrolla il collegamento dell'alimentatore, eventualmente utilizzando un'altra presa elettrica a 220V, e l'accensione del MODEM (punti da 1 a 4). Se il problema persiste, il MODEM e/o l'alimentatore potrebbero essere guasti, in questo caso ti invitiamo a contattare il Servizio Clienti FASTWEB al numero 192.193.

5. Verificare l'accensione del led "DSL" sul fronte del MODEM:

	✱	Luce VERDE lampeggiante	Sincronizzazione della linea ADSL in corso
DSL	●	Luce VERDE fissa	Linea ADSL sincronizzata
		SPENTO	Nessuna linea ADSL

La sincronizzazione della linea ADSL, riconoscibile dalla luce verde lampeggiante, potrebbe durare fino a 10 minuti.



Se il led ADSL non si accende, ricontrolla il collegamento del MODEM alla rete telefonica ed al filtro, così come descritto nell'azione n°5.

Se il problema persiste è necessario accertarsi che l'attivazione del servizio sia avvenuta così come indicato nell'introduzione, riavviare il MODEM, ed eventualmente rivolgersi al Servizio Clienti FASTWEB al numero 192.193.

8

Collega il MODEM al PC attraverso il cavo Ethernet

1. Estrarre il cavo Ethernet giallo dalla confezione del MODEM
2. Inserire un'estremità del cavo nella porta Ethernet 1 del MODEM
3. Inserire l'altra estremità del cavo nella porta Ethernet del PC
4. Verificare l'accensione del LED "Ethernet" sul fronte del MODEM.



Se il LED Ethernet è spento, verificare che il cavo sia connesso correttamente, che il PC sia acceso e la rete sia configurata come descritto nella prossima azione.



Non utilizzare la porta Ethernet 4 del MODEM in quanto dedicata ad altro uso.

Verifica che le impostazioni delle risorse di rete del tuo PC siano configurate per ottenere automaticamente un indirizzo IP, e che non sia già preconfigurato un server proxy per la navigazione.

Per sapere come, ti consigliamo di leggere attentamente la **Guida all'installazione** contenuta nel CDROM



Non sarà possibile accedere ad Internet fino alla notifica di esito positivo della prima attivazione. Nel caso in cui questa procedura fosse stata già eseguita in precedenza con esito positivo, non è necessario ripeterla.

1. Inserisci nella barra degli indirizzi del browser:

<http://benvenuto.fastweb.it>

2. Esegui le semplici istruzioni riportate nella pagina visualizzata* inserendo i dati richiesti:

- Numero telefonico della linea su cui hai richiesto l'attivazione del servizio
- Codice fiscale dell'intestatario del contratto FASTWEB (in caso di dubbio, verifica che i dati che hai inserito siano uguali a quelli riportati nella proposta di abbonamento al servizio FASTWEB)

3. Dopo il corretto inserimento dei dati, potrai:

- conoscere Username e Password personali per l'accesso ai servizi FASTWEB
- gestire e creare le tue caselle di posta elettronica@fastwebnet.it
- accedere alla MyFastPage, il portale dedicato ai clienti FASTWEB

* Se non visualizzi la pagina web indicata, controlla che l'indirizzo digitato sia corretto, se il problema sussiste, verifica che le azioni 2, 7, 8 e 9 siano state eseguite correttamente e nell'ordine indicato.

Se il problema persiste, contatta il Servizio Clienti FASTWEB al numero 192.193.



www.fastweb.it

Chiama 192 193